

BALMUDA

GreenFan S

Instruction Manual

한국 전용 ※해외에서는 사용하지 마십시오.

FOR USE IN KOREA ONLY

※NO QUALITY ASSURANCE FOR OVERSEAS USE



.EGF-1500 Series

중 요

「GreenFan S」를 구매해 주셔서 대단히 감사합니다.

사용하시기 전에 반드시 사용 설명서 및 사용 설명서의 「안전을 위한 주의사항(P.17~P.20)」을 읽어주시기 바랍니다.

그리고 각 페이지에 「❗」 표시와 함께 기재되어 있는 내용은 반드시 지켜주십시오.

사용 설명서에는 보증서가 포함되어 있습니다.

「구매일과 구매처」등을 기재하시고, 읽으신 후에도 잘 보관해 주십시오.

목차

사용하시기 전에

패키지 내용	3
헤드부 조립 방법	4
조립 방법	5
작은 사이즈로 사용하기	6

사용 방법

본체 조작 방법	7
수동 각도 조정	8
자동 회전 각도 설정	9
리모컨 조작	11
전지 교환 방법	12
리모컨 사용상 주의사항	12
AC 어댑터	13

관리 방법

Battery&Dock(별매)을 장착하여 사용하기

장착 방법	15
-------	----

안전을 위해

안전을 위한 주의사항	17
반드시 지켜주셔야 할 사항	18
경고	19
주의	20

수납 방법

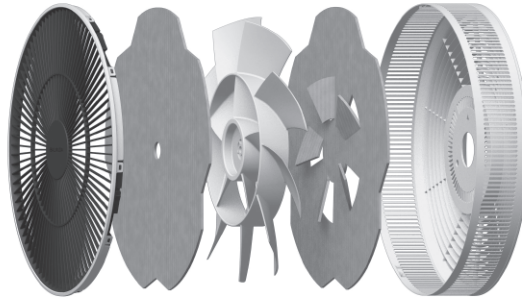
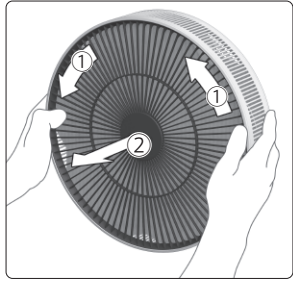
제품 사양

문제가 발생한 경우

자주 하는 질문	23
보증 및 애프터 서비스	25
고객 개인정보 취급에 대해	25
폐기 및 회수	25
고객 상담실	26

보증서

패키지 내용 ()안은 개수입니다.



팬 가드 여는 방법

프런트 팬 가드를 ①번 방향으로 돌린 후 ②번 방향으로 떼어 내십시오.

프런트 팬 가드 (1)
팬 (1)
사이드 가드 (1)

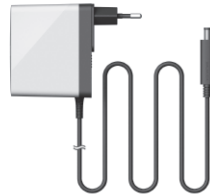
모터 (1)

중간 지지대 (1)

사용 설명서 및 보증서 (1)



베이스 (1)
배터리 커버 (1)



AC 어댑터 (1)



팬 홀더 (1)



가드 홀더 (1)



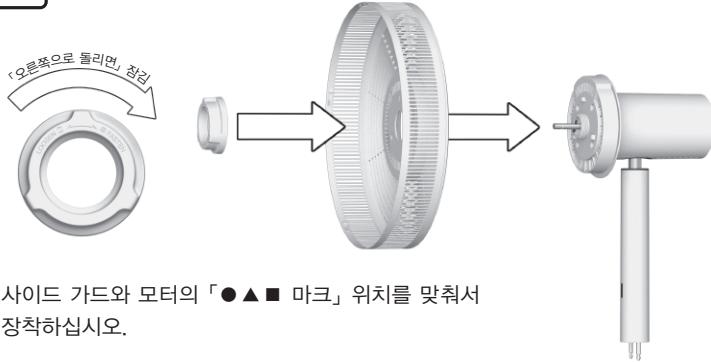
리모컨 (1)
버튼 전지 내장 (1)

※테스트용 전지

3 사용하기 전에

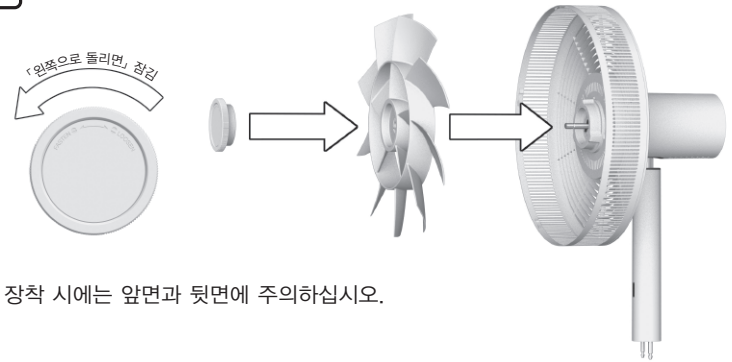
헤드부 조립 방법

1 모터에 사이드 가드를 끼우고 가드 홀더로 고정한다.



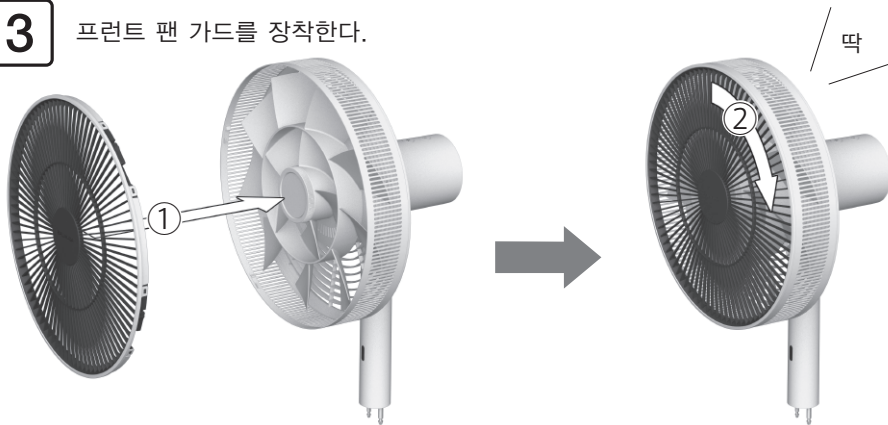
※ 사이드 가드와 모터의 「●▲■ 마크」 위치를 맞춰서 장착하십시오.

2 팬 홀더로 팬을 고정한다.



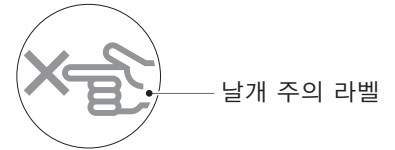
※ 팬 장착 시에는 앞면과 뒷면에 주의하십시오.

3 프런트 팬 가드를 장착한다.



① 프런트 팬 가드를 사이드 가드에 끼운다.

② 고정될 때까지 프런트 팬 가드를 돌린다.

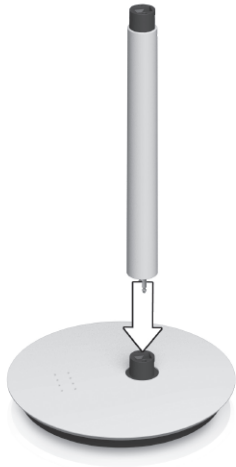


! 팬에 부착되어 있는 날개 주의 라벨은 법률로 규정된 표시이므로 벗기지 마십시오.

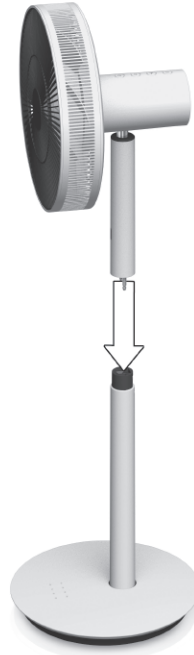
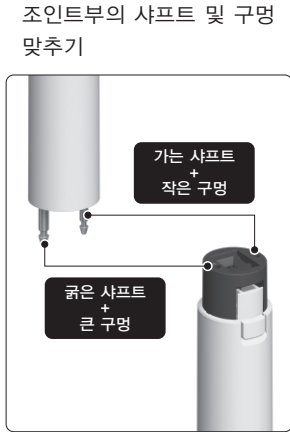
! 가드가 올바르게 장착되지 않은 상태에서 사용하면 대단히 위험합니다. 가드가 단단히 고정되어 있는지 확인한 후 사용하십시오.

조립 방법

1 중간 지지대를 베이스에 끼운다.



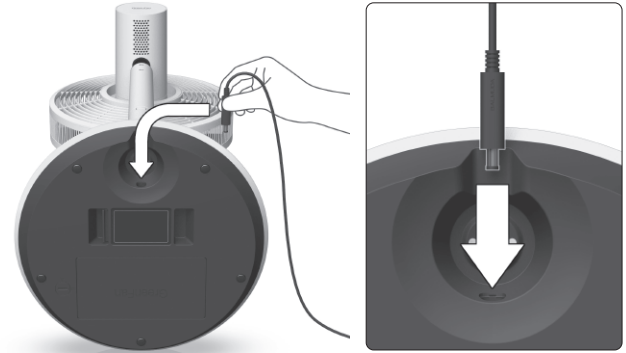
2 조립한 헤드부를 중간 지지대에 끼운다.



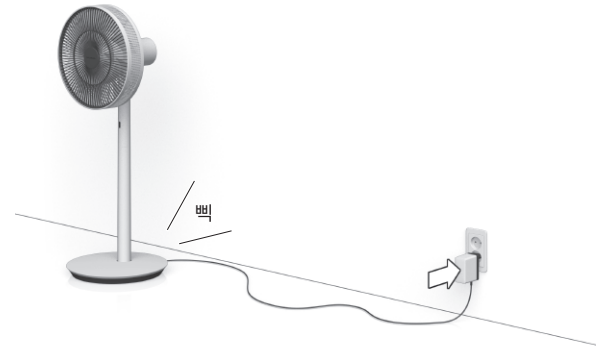
- ※ 샤프트에는 전기가 흐르지 않습니다.
- ※ 샤프트와 구멍을 잘못 맞추면 끼워지지 않습니다.
- ※ Lock 해제 버튼을 누르지 않은 상태에서 양쪽 지지대가 분리되지 않는지 확인하십시오.

! 연결 시 손가락이 끼지 않도록 주의하십시오.
「딱」 소리가 날 때까지 확실히 끼우십시오.

3 AC 어댑터 플러그를 연결한다.



4 콘센트에 AC 어댑터를 연결한다.



- ※ 정상적으로 연결되면 「뽁」하는 전자음이 울립니다.
- ※ Battery Pack(별매)을 장착한 상태에서 AC 어댑터를 연결하면 전자음이 울리지 않습니다.

작은 사이즈로 사용하기

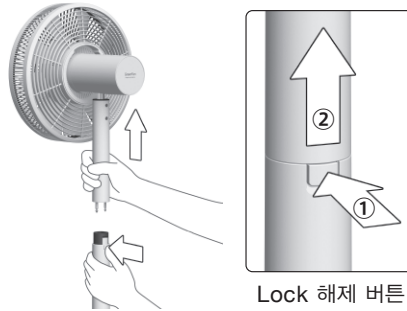
이 제품은 거실용 선풍기로 사용하는 「큰 사이즈」와 선반 등에 놓고 사용하는 「작은 사이즈」의 두 가지 사용법이 있습니다.



! 본체에서 반드시 AC 어댑터나 Battery Pack(별매)을 분리한 후 작업하십시오.

재조립 방법

1 Lock 해제 버튼을 누르면서 헤드부를 분리한다.

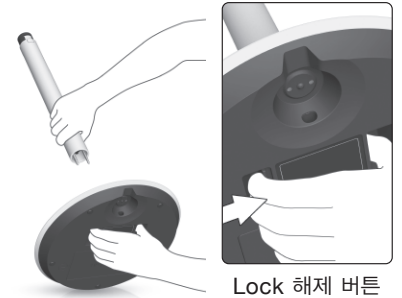


3 헤드부를 베이스에 끼운다.

- ※ 샤프트와 구멍을 잘못 맞추면 끼워지지 않습니다.
- ※ Lock 해제 버튼을 누르지 않은 상태에서 양쪽 지지대가 분리되지 않는지 확인하십시오.

! 연결 시 손가락이 끼지 않도록 주의하십시오. 「딱」 소리가 날 때까지 확실히 끼우십시오.

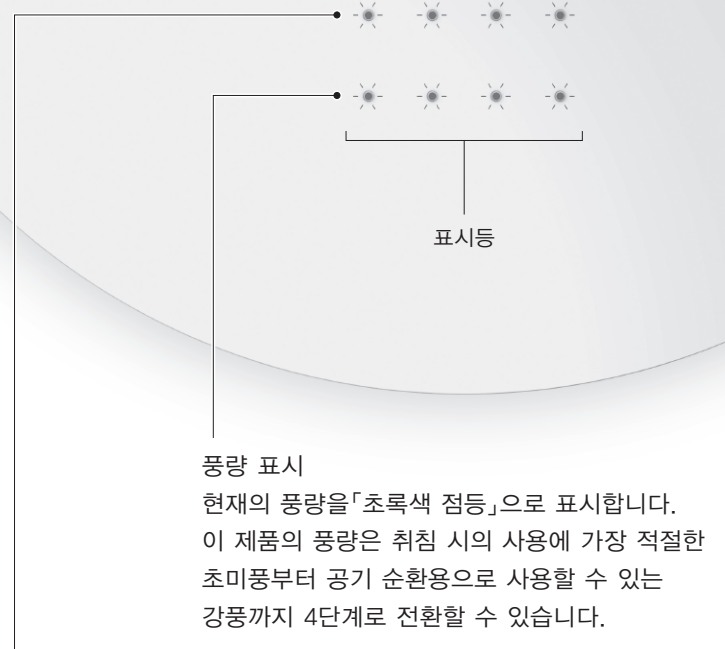
2 베이스 뒷면의 Lock 해제 버튼을 누르면서 중간 지지대를 분리한다.



본체 조작 방법



- 전원 버튼
전원 ON/OFF
- 풍량 버튼
풍량 전환
- 회전 버튼
회전 ON/OFF
- OFF 타이머 버튼
타이머 시간 전환

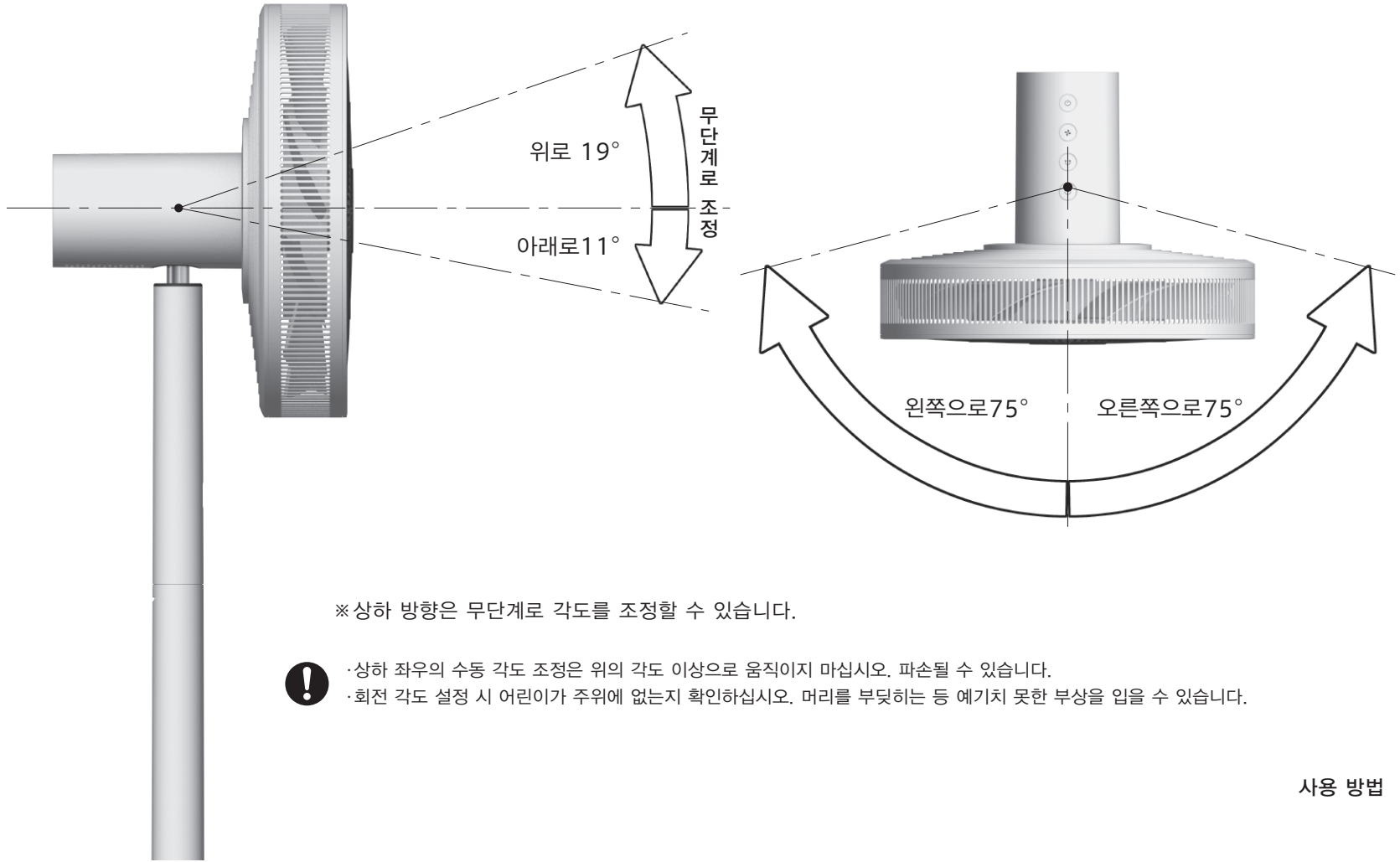


OFF 타이머 표시
전원 OFF까지의 시간(왼쪽부터 1·2·3·4시간)을 「천천히 깜박이는
초록색 점멸」로 표시합니다.

- ※이 제품은 12시간 이상 조작하지 않으면 전원이 자동으로
꺼지는「12시간 자동 OFF」기능을 탑재하고 있습니다.
이 자동 OFF 기능을 해제할 수는 없습니다.
- ※미조작 상태로 1분 이상이 지나면 LED의 밝기가 어두워집니다.

수동 각도 조정

이 제품은 자동 회전과는 별도로 회전 각도를 상하 좌우로 수동 조정할 수 있습니다.



※ 상하 방향은 무단계로 각도를 조정할 수 있습니다.



- 상하 좌우의 수동 각도 조정은 위의 각도 이상으로 움직이지 마십시오. 파손될 수 있습니다.
- 회전 각도 설정 시 어린이가 주위에 없는지 확인하십시오. 머리를 부딪히는 등 예기치 못한 부상을 입을 수 있습니다.

자동 회전 각도 설정

이 제품은 자동 회전 각도를 자유롭게 설정할 수 있습니다.

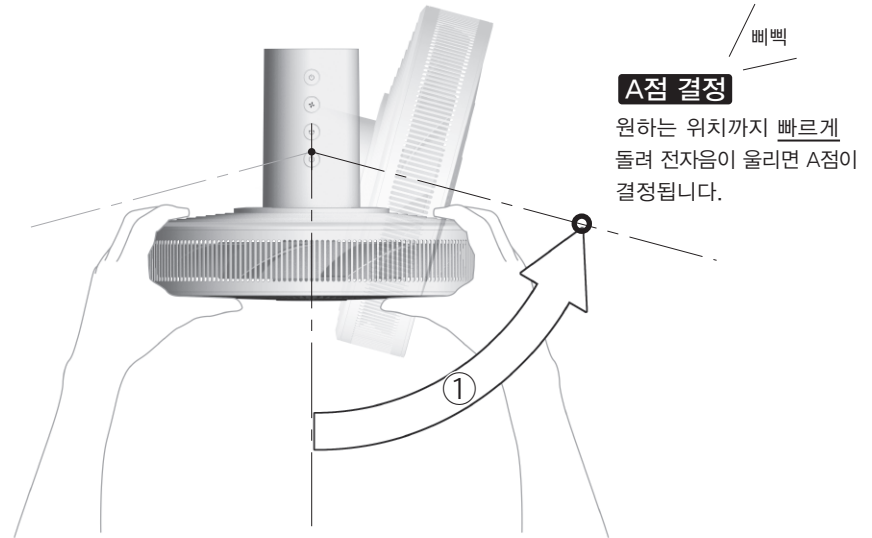
자동 회전 작동 중에 헤드부를 좌우로 돌려 「A점」과 「B점」을 결정하면 그 범위 내에서 자동 회전합니다.

《예1》 자동 회전 각도는 최대 150° 까지 설정할 수 있습니다.

- 1** 회전 버튼을 눌러 회전 동작을 시작합니다.
※ 회전 운전 시에만 「자동 회전 각도 설정」이 가능합니다.



- 2** 사이드 가드에 손을 대고 **빠르게** 돌려 「A점」을 결정합니다.
※ 좌우 중 어느 쪽으로 돌려도 설정할 수 있습니다.

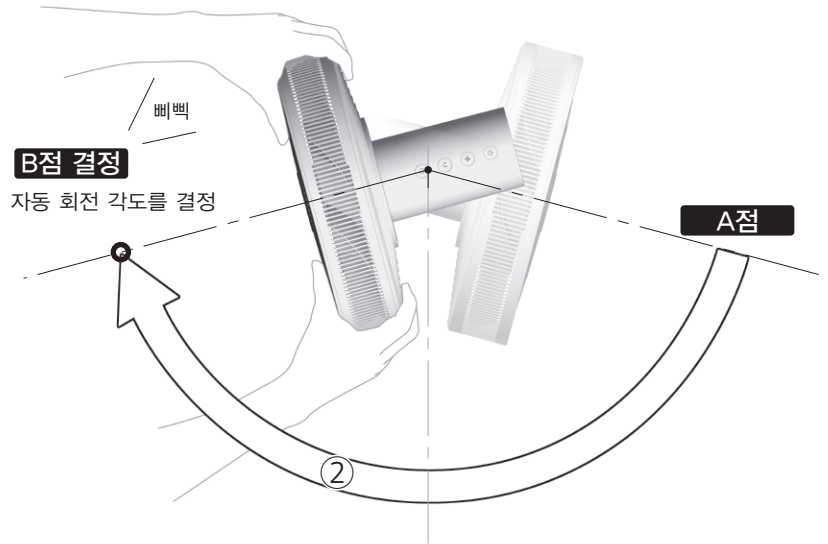


※ 공장 출하 시에는 자동 회전 각도가 80° 로 설정되어 있습니다. AC 어댑터를 빼거나 Battery Pack(별매)을 분리하면 공장 출하 시 설정으로 돌아갑니다.

※ 「자동 회전 작동 중」 또는 「자동 회전 각도 설정 중」에 헤드부를 일정 시간 계속해서 고정하면 안전 기능에 의해 작동이 정지됩니다.

전원을 다시 켜면 안전 기능을 해제할 수 있습니다.

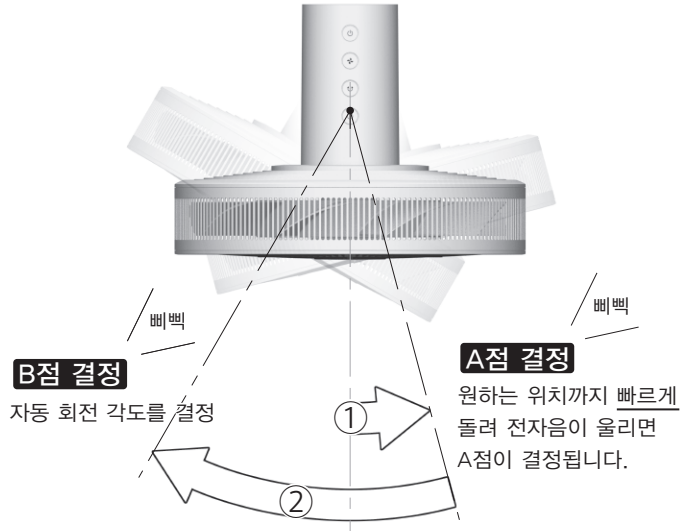
3 「A점」을 결정한 후 원하는 위치까지 빠르게 돌려 「B점」을 결정합니다.
전자음이 울리면 「자동 회전 각도 설정」이 끝납니다.



※ 전원을 끄면 헤드 방향이 정면으로 자동 이동합니다.
전원을 켜면 이전에 설정한 회전 각도 범위로 자동 회전을 시작합니다.

《 예2 》 원하는 범위로 자동 회전 각도를 설정할 수 있습니다.

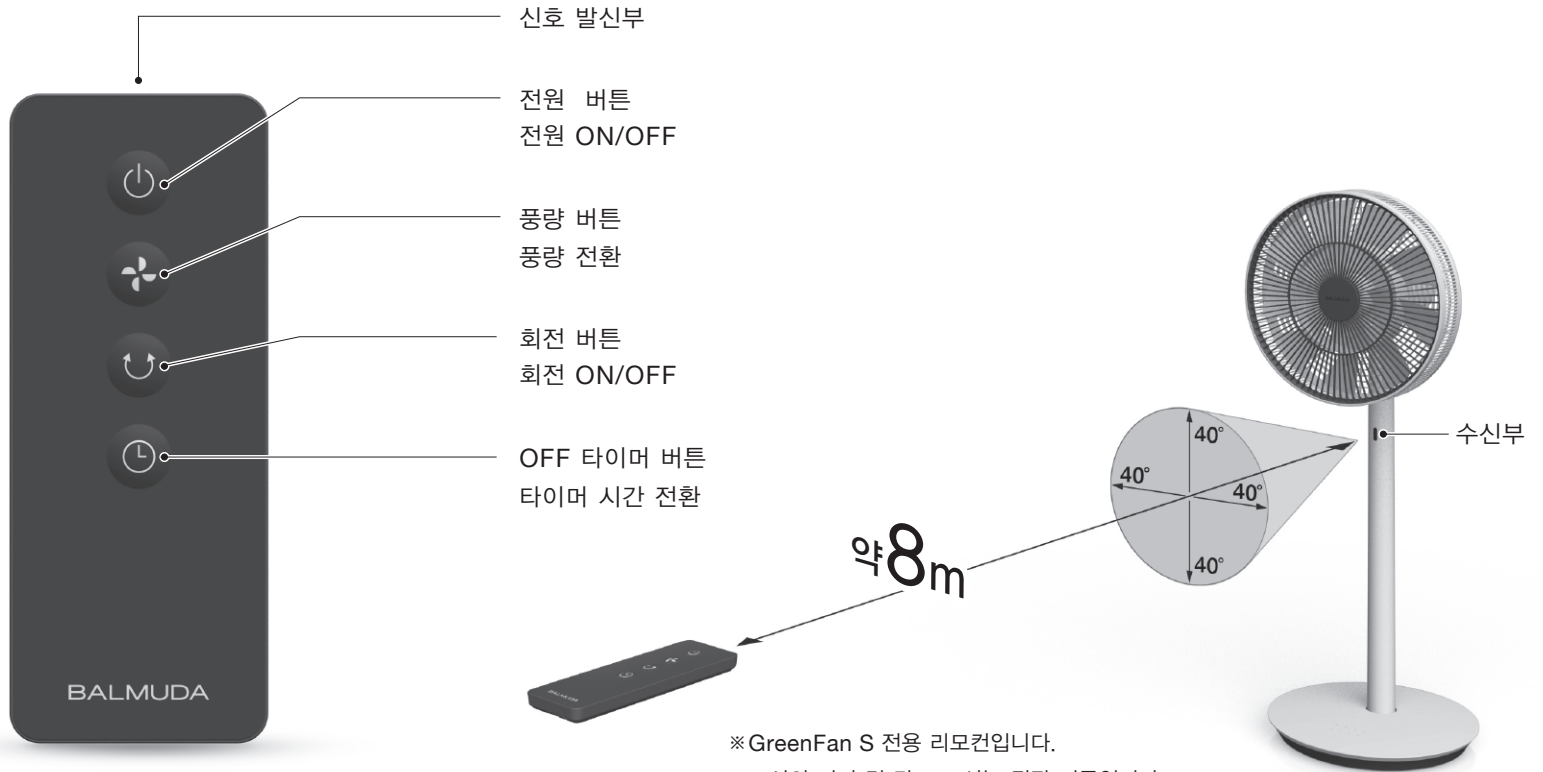
※ 최소 회전 각도는 30° 입니다. 「A점」과 「B점」사이가 30° 이내이면
회전 각도가 30° 가 되도록 자동 보정됩니다.



당사 홈페이지에서 동영상으로 「자동 회전 각도 설정」 방법을 안내하고 있습니다.
<http://www.balmuda.co.kr/greenfans/design>

리모컨 조작

리모컨을 사용하면 본체의 버튼과 동일한 조작이 가능합니다. (P.7)

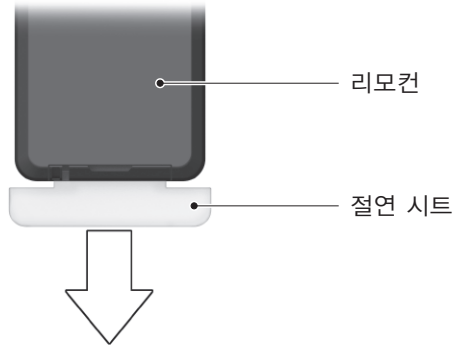


※ GreenFan S 전용 리모컨입니다.

※ 표시의 거리 및 각도 표시는 권장 기준입니다.

※ 신호 발신부를 본체 수신부 쪽을 향한 상태에서 사용하십시오.

전지는 공장 출하 시부터 리모컨에 들어 있습니다.
리모컨의 절연 시트를 화살표 방향으로 뽑은 후 사용하십시오.



전지 교환 방법

돌기 부분을 화살표 방향으로 밀면서 꺼내십시오.



아래의 리모컨 사용상 주의사항을 잘 읽고 바르게 사용해 주십시오.

- 본체의 수신부에 직사광선이나 조명기구의 강한 빛이 닿지 않도록 하십시오. 조작이 불가능해질 수 있습니다.
- 수신부를 가리지 마십시오. 리모컨과 본체 수신부 사이에 장애물이 있으면 리모컨을 조작할 수 없게 됩니다.
- 리모컨 조작의 반응이 나빠지면 새로운 전지로 교환하십시오.
- 리모컨용 전지는 버튼 전지(CR2025 3V)를 사용하십시오.
- 장기간 리모컨을 사용하지 않을 때는 리모컨에서 전지를 꺼내십시오. 전지액 누출의 원인이 됩니다.

부탁의 말씀

- 리모컨(전지)은 영유아의 손이 닿지 않는 곳에 두십시오. 만일 전지를 삼켰다면 즉시 의사에게 상담하십시오.
- 전지에서 액체가 새어 나와 눈에 들어갔다면 눈을 비비지 말고 수돗물 등의 깨끗한 물로 충분히 씻어낸 후 즉시 의사의 치료를 받으십시오. 안과 질환을 일으키는 원인이 됩니다.
- 전지에서 액체가 새어 나와 피부나 옷에 묻었다면 즉시 수돗물 등의 깨끗한 물로 씻어내십시오. 피부에 염증 등을 일으키는 원인이 됩니다.
- 전지에서 액체가 새어 나와 옷, 가죽 제품, 가구, 바닥 등에 묻었다면 얼룩이 생길 수 있으므로 충분히 주의하십시오.
- 전지를 폐기할 때는 거주하시는 지역의 쓰레기 수거 방법에 따라 처리하십시오. (폐기할 때는 「+」면과 「-」면을 셀로판 테이프 등으로 감싸십시오)

AC 어댑터

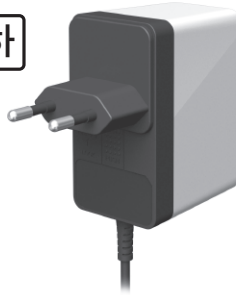
BALMUDA 멀티 플러그 AC 어댑터

「BALMUDA 멀티 플러그 AC 어댑터」는 플러그 유닛을 4방향으로 장착하여 사용하시는 콘센트에 맞게 AC 어댑터의 연결 방향을 선택할 수 있습니다.

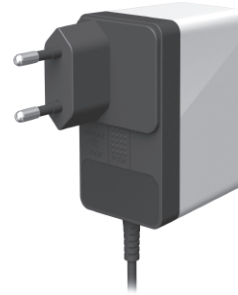
상



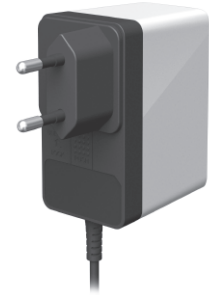
하



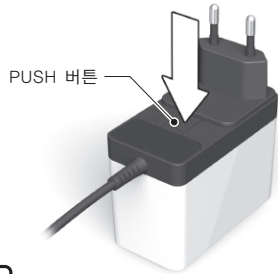
좌



우

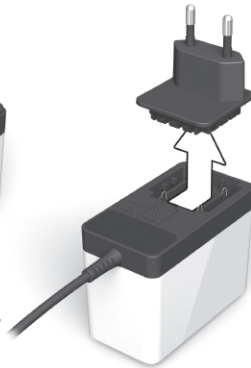


분리



1

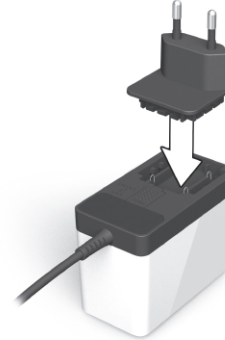
「PUSH 버튼」을 누른다.



2

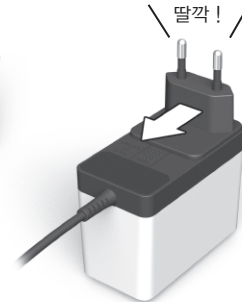
밀어서 들어 올린다.

장착



1

플러그 유닛을 끼워 넣는다.

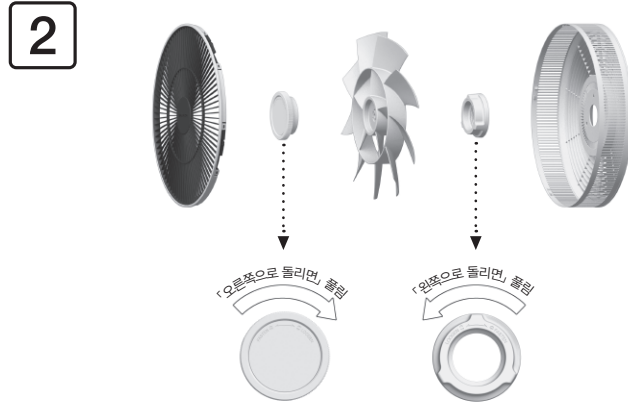
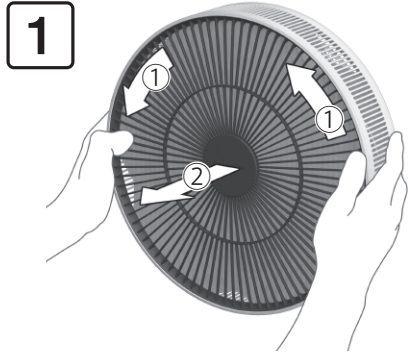


2

Lock 방향으로 「딸깍」소리가 날 때까지 밀어 넣는다.

관리 방법

이 제품의 권장 관리 주기는 2주에 한 번입니다.



분해 방법은 P.6의 「재조립 방법」을 참조하십시오.

프런트 팬 가드를 ①번 방향으로 돌린 후 ②번 방향으로 떼어 내십시오.

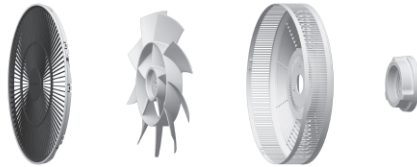
! 본체에서 반드시 AC 어댑터나 Battery Pack(별매)을 분리한 후 작업하십시오.



물 세척이 가능한 부품

부드러운 천이나 스펀지에 희석한 주방용 중성세제를 적셔서 물로 세척할 수 있습니다.

※ 물로 세척한 후에는 충분히 건조시키고 나서 사용하십시오.



물 세척이 불가능한 부품

부드러운 마른 천으로 가볍게 닦으십시오.

※ 아래의 부품은 절대로 물로 세척하지 마십시오.

※ 벤진, 시너 등의 유기용제나 클렌저, 알칼리성 세제, 알코올은 사용하지 마십시오.

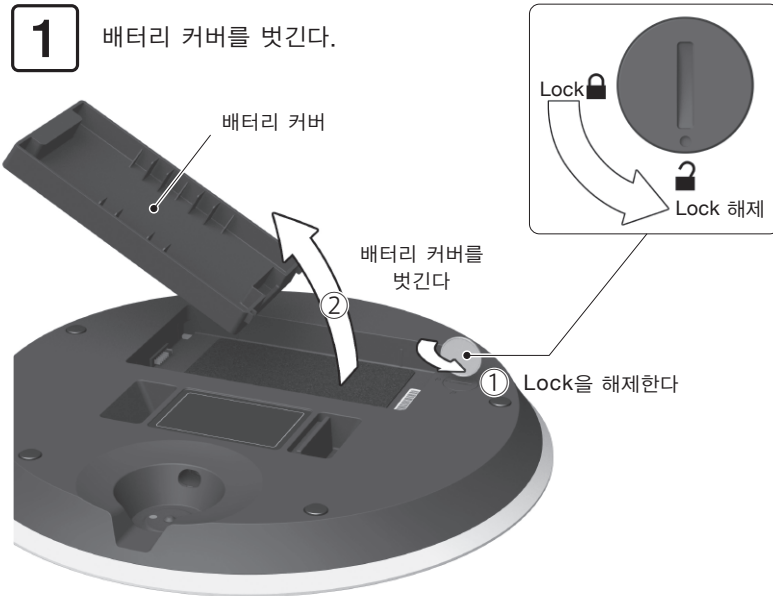


Battery&Dock(별매)을 장착하여 사용하기

Battery&Dock과 조합하여 무선 선풍기로 사용할 수 있습니다.

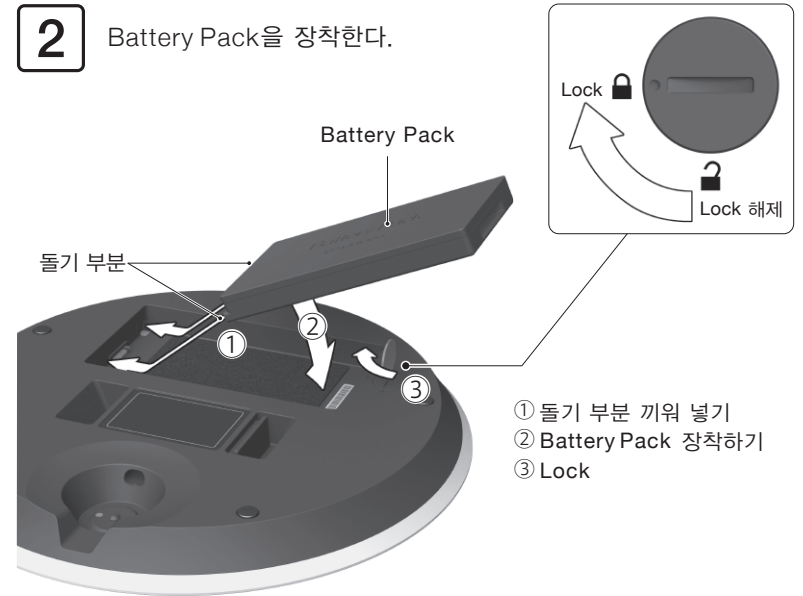
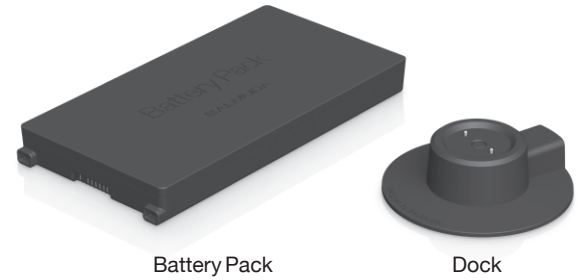
※ Battery&Dock을 이용하실 때는 Battery&Dock에 포함된 사용 설명서도 함께 읽어 주십시오.

장착 방법



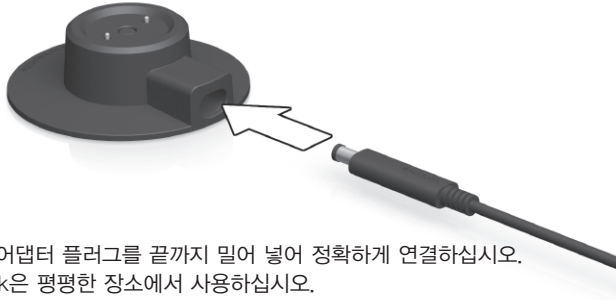
- ※ Lock을 해제할 때는 동전을 사용하십시오.
- ※ 배터리 커버는 Battery Pack 분리 시 필요하므로 보관해 두십시오.
- ※ 배터리 커버나 Battery Pack을 분리하기 힘든 경우는 손으로 잡고 베이스를 바닥 쪽으로 향하게 한 후 분리하십시오.

Battery&Dock
EGF-P100
(별매)



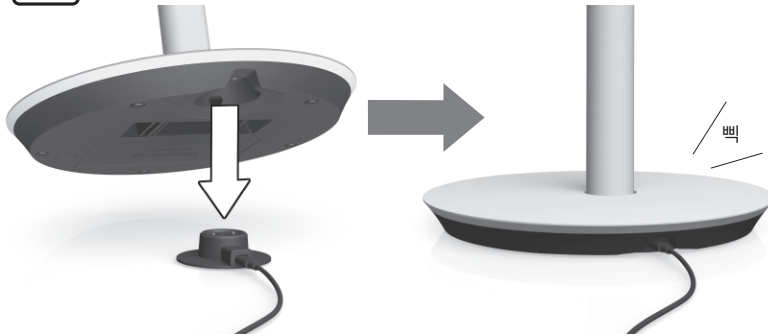
! 장착 후에는 반드시 Lock을 하십시오.
Battery Pack이 떨어져 고장이나 부상의 원인이 됩니다.

3 Dock에 AC 어댑터 플러그를 연결한다.



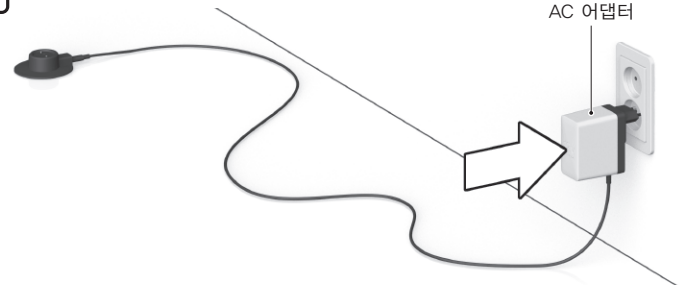
! AC 어댑터 플러그를 끝까지 밀어 넣어 정확하게 연결하십시오.
Dock은 평평한 장소에서 사용하십시오.

5 GreenFan S와 Dock을 연결한다.



- ※ 베이스 바닥면의 오목한 부분을 Dock에 맞추고 위에서 천천히 내려놓으십시오.
- ※ Battery Pack을 충전하려면 반드시 Dock과 연결해야 합니다.
본체에 Battery Pack을 장착한 상태에서 Dock을 사용하지 않고 AC 어댑터를 직접 GreenFan S에 연결하면 Battery Pack을 충전할 수 없습니다.
- ※ Dock에 연결하여 사용하는 경우 초록색 LED 및 흰색 LED가 켜집니다.
Dock에서 분리하여 무선 선풍기로 사용하는 경우 초록색 LED만 켜집니다.

4 AC 어댑터를 콘센트에 연결한다.



! 반드시 GreenFan S에付属된 AC 어댑터를 사용하십시오.
다른 AC 어댑터를 사용하면 고장이나 문제가 발생하는 원인이 됩니다.

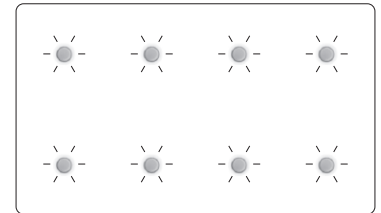
배터리 잔량 확인하기

작동 중에 본체의 전원 버튼을 2초 이상 길게 누르면 배터리 잔량을 확인할 수 있습니다.

※ 초록색 점멸로 표시됩니다.



배터리 잔량이 「1」인 경우



배터리 잔량이 「4」인 경우

- ※ 본체의 전원을 끄면 배터리 잔량을 확인할 수 없습니다.
- ※ GreenFan S의 풍량을 바꾸거나 Dock에서 분리했다가 연결했을 때는 사용 상황에 따라 배터리 잔량이 달라질 수 있습니다.

안전을 위한 주의사항

제품을 사용하기 전에 「안전을 위한 주의사항」을 자세히 읽어보시고 제품을 올바르게 사용할 수 있도록 해 주십시오. 사용 설명서에 기재된 주의사항은 제품을 안전하고 바르게 사용하여 고객과 다른 사람들에게 끼칠 수 있는 부상이나 손해를 미연에 방지하기 위한 것입니다. 별매품인 Battery&Dock을 사용하실 때는 Battery&Dock에 포함된 사용 설명서도 함께 읽어주십시오.

표시의 설명



경 고

「사망 또는 중상을 입을 가능성이 있는 내용」을 표시합니다.



주 의

「경상을 입을 가능성과 주택 및 재산 등의 손실이 발생할 가능성이 있는 내용」을 표시합니다.

그림 기호의 설명



금 지

하면 안 되는 「금지」 내용을 나타냅니다.

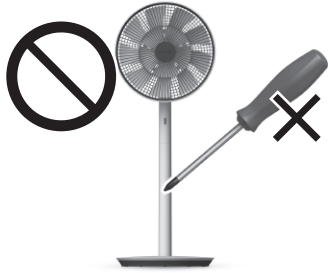


지 시

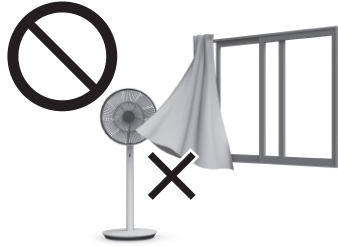
해야 하는 「지시」 내용을 나타냅니다.

- 지진이나 화재 등의 긴급 시나 이상 시에는 즉시 전원 플러그를 빼고 사용을 중지하십시오.
- 이 제품은 해외에서는 사용할 수 없습니다. For use in Korea only.
- 본 제품은 일반 가정용입니다. 다른 목적으로 사용하지 말아주십시오.

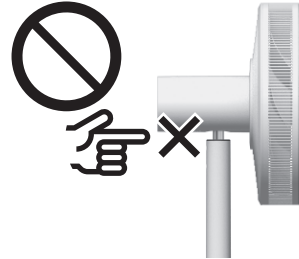
반드시 지켜주셔야 할 사항



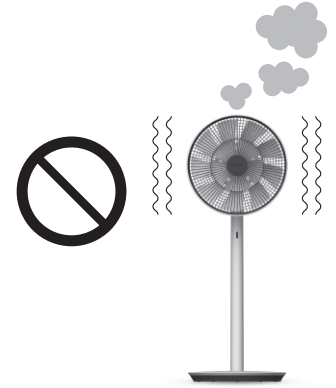
분해하거나 개조하지 마십시오.
고장이나 발화 및 감전의 우려가 있습니다.



커튼 등이 말려 들어가지 않도록
주의하십시오. 고장이나 사고의 원인이
됩니다.



회전부나 접합부 등에 손가락이 끼지
않도록 주의하십시오.



이상이 발생한 경우는 사용을 중지하고
점검을 의뢰하십시오.

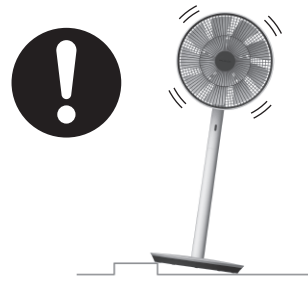
점검 의뢰는 발뮤다 고객 상담실(P.26)로
연락하십시오.



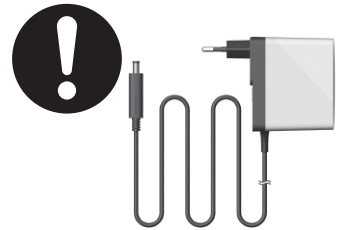
가드 안이나 회전부에 손가락 등을 넣지
마십시오. 부상을 입을 우려가 있습니다.



이 제품은 한국 전용입니다.
해외에서는 사용하지 마십시오.
For use in Korea only.













평평하지 않은 장소나 불안정한 장소에
설치하지 마십시오. 넘어지면서 부상이나
고장의 원인이 됩니다.













지정 AC 어댑터 이외는 사용하지
마십시오. 고장이나 화재의 원인이
될 수 있습니다.

경고

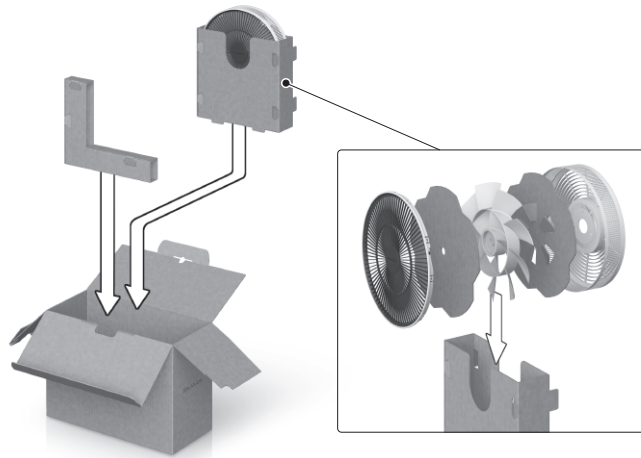
-  청소할 때 이외에는 분해 및 개조하지 마십시오.
화재, 감전, 부상의 원인이 됩니다.
-  AC 어댑터의 전원은 교류 220V를 사용하십시오. 또한, 이 제품은 한국 전용입니다.
화재, 감전의 원인이 됩니다.
-  전원 플러그를 끝까지 밀어 넣어 정확하게 연결하십시오.
화재, 감전의 원인이 됩니다.
-  코드나 전원 플러그가 손상되었거나 콘센트에 연결할 때 험거운 느낌이 든다면 사용하지 마십시오.
합선, 감전, 발화의 원인이 됩니다.
-  코드를 손상시키거나 파손시키는 행위, 가공하거나 억지로 구부리거나 잡아당기거나 비틀거나 묶는 행위는 하지 마십시오. 코드 위에 무거운 물건을 올려 놓거나 좁은 틈에 끼워 넣지 마십시오.
합선, 감전, 발화의 원인이 됩니다.
-  사용하지 않을 때는 전원 플러그를 콘센트에서 빼십시오.
감전, 누전 화재, 부상의 원인이 됩니다.
-  콘센트에서 전원 플러그를 뺄 때는 코드를 잡지 말고 반드시 AC 어댑터 본체를 잡고 빼십시오.
또한, 전원 플러그의 먼지 등은 정기적으로 청소하십시오.
합선, 감전, 발화의 원인이 됩니다.
-  팬이나 팬 가드를 장착하지 않은 상태에서 작동하지 마십시오.
부상의 원인이 됩니다.
-  내부에 물이나 이물질이 넣지 마십시오.
물이나 이물질이 들어가면 화재나 감전의 원인이 됩니다.
바로 전원 플러그를 빼고, Battery Pack(별매) 사용 시에는 본체에서 분리하십시오.
-  리모컨용 전지의 (+)와 (-)를 철사 등과 접촉시키지 마십시오. 또한, 금속제 목걸이나 머리핀 등과 함께 담아 운반하거나 보관하지 마십시오.
발열, 파열, 발화의 원인이 됩니다.

! 주의

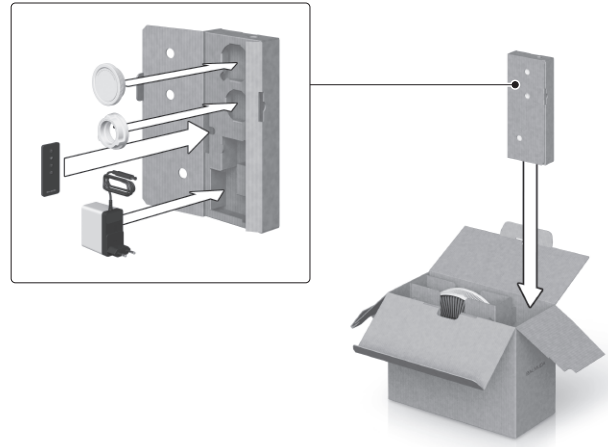
-  다음의 장소에서는 사용하지 마십시오. 감전이나 화재가 발생할 우려가 있습니다.
· 가스레인지 등의 화기 옆 · 인화성 가스가 있는 곳 · 비가 들이치거나 물이 튀는 곳
-  장시간 선풍기 바람을 쐬지 마십시오.
지나치게 몸이 차가워져 건강을 해칠 수 있습니다.
-  청소 시에는 반드시 전원 플러그를 콘센트에서 빼십시오.
Battery Pack(별매)을 사용하시는 경우는 Battery Pack을 본체에서 분리하십시오.
감전이나 부상을 입을 우려가 있습니다.
-  젖은 손으로 전원 플러그를 연결하거나 빼지 마십시오.
감전이나 부상을 입을 우려가 있습니다.
-  물에 담그거나 물을 뿌리지 마십시오.
합선되거나 감전될 우려가 있습니다.
-  스프레이 등을 뿌리지 마십시오.
가연성 스프레이를 뿌리면 화재가 발생하거나 폭발할 우려가 있습니다.
그 밖의 스프레이를 뿌리면 수지 및 도장 부분이 변질되거나 파손될 우려가 있습니다.
-  어린이만 있는 곳에서 사용하거나 유아의 손이 닿는 곳에서 사용하지 마십시오.
감전이나 부상을 입을 우려가 있습니다.
-  떨어뜨리거나 강한 충격을 가하지 마십시오.
고장 나거나 파손될 우려가 있습니다.
-  직사광선이 닿는 장소나 고온 다습한 장소에서 사용하거나 보관하지 마십시오.
변형, 변색, 전지액 누출의 우려가 있습니다.
-  발열, 변형, 다른 냄새 등 지금까지와 다른 상태가 발견되었다면 사용하지 마십시오.
발열, 파열, 발화, 전지액 누출의 우려가 있습니다.

수납 방법 수납 시에는 아래의 일러스트 순서에 따라 수납하십시오.

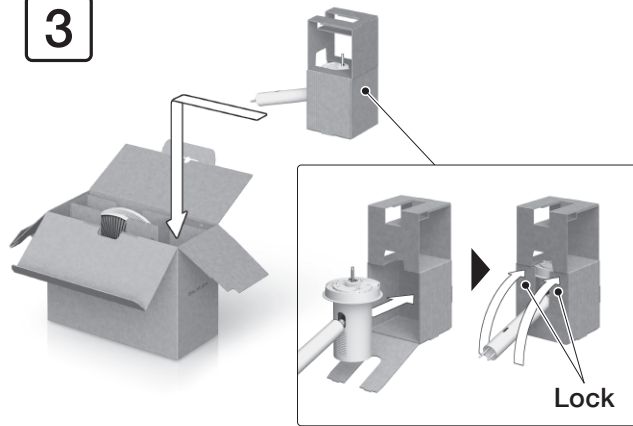
1



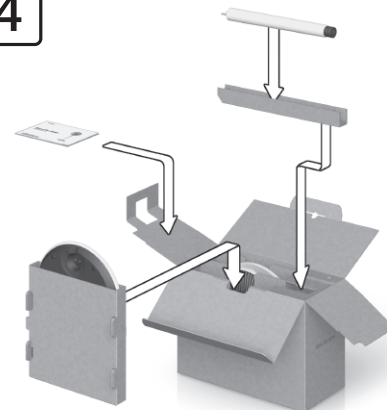
2



3



4



※수납 시에는 안전을 위해 Battery Pack(별매)을 본체에서 분리하여 보관하십시오.

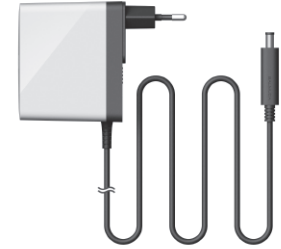
※Battery Pack(별매)의 보관 시 오래 사용하시려면 6개월에 한 번 간격으로 충전하십시오.



·장기간 리모컨을 사용하지 않는 경우는 전지의 액체 누출을 방지하기 위해 전지를 꺼내서 보관하십시오.

·고온 다습한 장소를 피하고 직사광선이 닿지 않는 서늘한 장소에 보관하십시오.

제품 사양



본체 ^{*1}	
제품명	GreenFan S
형식	EGF-1500 Series
전압	DC12V
소비 전력	최대 20W
회전 수	775rpm
풍속	228m/min
풍량	52m ³ /min
외형 치수	W330 × D320 × H871/497
OFF 타이머	1·2·3·4시간
제품 무게	약 4.1kg

AC 어댑터 ^{*1}	
정격 입력 전압	AC100-240V
정격 입력 용량	79-93VA
정격 주파수	50/60Hz
정격 출력 전압	DC12V
정격 2차 전류	3A
코드 길이	약 1.8m

^{*1} 한국 국내AC220V 전용
해외에서 사용하시면 고장의 원인이 됩니다.

FOR USE IN KOREA ONLY

NO QUALITY ASSURANCE FOR OVERSEAS USE

※ 소비 전력, 회전 수, 풍속, 풍량은 풍량 4단일 때의 수치입니다. ※ 사양 및 외관은 개선을 위해 예고 없이 변경될 수 있습니다.

자주 하는 질문

기재된 내용을 확인하시고 개선되지 않는 경우는 발뮤다 고객 상담실(P.26)로 문의하십시오.

증 상	확인하실 사항	대처 방법	페이지
전원 버튼을 눌러도 팬이 돌아가지 않는다.	<ul style="list-style-type: none"> ●가정에서 사용하시는 퓨즈가 끊어져 있거나 차단기가 내려가 있지 않습니까? ●AC 어댑터가 콘센트에 올바르게 연결되어 있습니까? ●AC 어댑터 플러그가 본체의 플러그 삽입구에 제대로 연결되어 있습니까? ●팬의 앞면과 뒷면이 바르게 장착되어 있습니까? ●Battery Pack(별매)이 방전되지 않았습니까? 	<ul style="list-style-type: none"> ▶가정에서 사용하시는 퓨즈와 차단기를 확인하십시오. ▶AC 어댑터를 콘센트에 올바르게 연결하십시오. ▶AC 어댑터 플러그와 멀티 플러그를 정확하게 연결하십시오. ▶팬을 바르게 장착하십시오. ▶Battery Pack(별매)을 충전하십시오. 	<p>P.5</p> <p>P.4</p> <p>P.15</p>
팬은 돌아가지만 작동 중 소리가 너무 크다.	<ul style="list-style-type: none"> ●팬이 팬 홀더로 단단히 장착되어 있습니까? ●팬의 장착 방향이 맞습니까? ●팬과 가드가 닿아 있지 않습니까? 	<ul style="list-style-type: none"> ▶팬을 바르게 장착하십시오. ▶팬의 앞면과 뒷면을 확인하여 다시 장착하십시오. ▶팬과 팬 가드를 바르게 장착하십시오. 	<p>P.4</p>
팬은 돌아가지만 바람이 이전보다 약해졌다.	<ul style="list-style-type: none"> ●팬이나 가드에 먼지가 붙어 있지 않습니까? 	<ul style="list-style-type: none"> ▶팬 가드 주변에 먼지가 쌓이면 송풍 효율이 떨어집니다. 적절한 관리 주기는 2주에 한 번 정도입니다. 	<p>P.14</p>
팬 홀더가 잠기지 않는다.	<ul style="list-style-type: none"> ●팬 홀더 고정 시에 올바른 방향으로 돌렸습니까? 	<ul style="list-style-type: none"> ▶올바른 방향으로 돌려서 장착하십시오. 팬 홀더는 반시계 방향으로 잠깁니다. 	<p>P.4</p>
회전 시 이상 소음이 있다.	<ul style="list-style-type: none"> ●회전 시 이상 소음이 일시적으로 발생한 적이 있습니까? 	<ul style="list-style-type: none"> ▶회전 모터 특유의 소리이며 고장이 아닙니다. 	
회전 방향이 좌우 어느 한쪽으로 치우쳐 있다.	<ul style="list-style-type: none"> ●자동 회전 각도의 가동 범위를 설정하였습니까? 	<ul style="list-style-type: none"> ▶자동 회전 각도를 설정하십시오. 	<p>P.9</p>
작동이 자동으로 정지했다.	<ul style="list-style-type: none"> ●OFF 타이머를 설정하였습니까? ●마지막으로 조작한 때로부터 12시간이 지나지 않았습니까? 	<ul style="list-style-type: none"> ▶OFF 타이머 설정을 다시 확인하십시오. ▶이 제품은 안전을 위해 12시간 자동 OFF 기능을 탑재하고 있습니다. 	<p>P.7</p> <p>P.7</p>

증 상	확인하실 사항	대처 방법	페이지
리모컨 조작용 안된다.	<ul style="list-style-type: none"> ● 리모컨 전지가 오래되지는 않았습니까? ● 리모컨 전지가 올바른 방향으로 끼워져 있습니까? ● 리모컨을 본체 수신부 쪽을 향한 상태로 조작하였습니까? ● 올바른 동작 거리 범위 내에서 조작하였습니까? 	<ul style="list-style-type: none"> ▶ 새로운 전지로 교환하십시오. ▶ 전지의 방향을 확인하십시오. ▶ 본체 수신부의 위치를 확인하십시오. ▶ 리모컨의 동작 거리는 최대 약 8m입니다. 	<ul style="list-style-type: none"> ▶ P.12 ▶ P.12 ▶ P.11 ▶ P.11
팬이 심하게 흔들리는 것 같다.	<ul style="list-style-type: none"> ● 팬에 부착되어 있는 「날개 주의 라벨」이 벗겨지지 않았습니까? 	<ul style="list-style-type: none"> ▶ 팬에 라벨이 부착된 상태에서 균형이 잡히도록 설계되어 있습니다. ▶ GreenFan은 여러 개의 날개로 구성되어 있으므로 다소 흔들리기 쉬운 특징을 지니고 있습니다. 출하되는 제품은 검사가 완료된 상태이므로 안심하셔도 됩니다. 	
베이스의 풍량 및 OFF 타이머가 표시되는 표시등이 깜빡인다.	<ul style="list-style-type: none"> ● OFF 타이머의 왼쪽에서 첫 번째(P.7) 표시등이 깜빡입니까? 	<ul style="list-style-type: none"> ▶ 회전이 불가능한 상태입니다. 본체의 전원을 끄고 주위에 회전 동작을 방해하는 물체가 없는지 확인하십시오. 	
	<ul style="list-style-type: none"> ● OFF 타이머의 왼쪽에서 두 번째(P.7) 표시등이 깜빡입니까? 	<ul style="list-style-type: none"> ▶ 팬이 돌아가지 않는 상태입니다. 본체의 전원을 끄고 본체가 올바르게 조립되어 있는지 다시 확인하십시오. ▶ Battery Pack(별매)에 잔량이 없으면 표시등이 깜빡일 수 있습니다. Battery Pack(별매)을 충분히 충전한 후 사용하십시오. 	<ul style="list-style-type: none"> ▶ P.4 ▶ P.15
	<ul style="list-style-type: none"> ● 그 외의 표시등이 깜빡입니까? 	<ul style="list-style-type: none"> ▶ AC 어댑터와 Battery Pack(별매)을 분리하고 5초 정도 지난 후 다시 연결하십시오. 그래도 정상으로 돌아오지 않으면 표시등이 깜빡이는 위치를 확인한 후 발뮤다 고객 상담실로 문의하십시오. 	<ul style="list-style-type: none"> ▶ P.5 ▶ P.15 ▶ P.26
베이스 표시등의 밝기가 어두워졌다.	<ul style="list-style-type: none"> ● 조작하지 않은 상태로 1분 이상이 지나지 않았습니까? 	<ul style="list-style-type: none"> ▶ 미조작 상태로 1분 이상이 지나면 표시등의 밝기가 어두워집니다. 	<ul style="list-style-type: none"> ▶ P.7
회전 각도가 설정한 각도보다 좁다.	<ul style="list-style-type: none"> ● AC 어댑터를 빼거나 Battery Pack(별매)을 분리하지 않았습니까? ● 본체가 기울어진 상태에서 사용하고 있지 않습니까? 	<ul style="list-style-type: none"> ▶ 전원이 차단되면 자동 회전 각도는 공장 출하 시 설정으로 돌아갑니다. ▶ 평평한 장소에 설치하여 사용하십시오. 	<ul style="list-style-type: none"> ▶ P.9

보증 및 애프터 서비스

수리, 취급 및 유지보수에 대한 자세한 내용이나 다른 질문이 있으시면, 발뮤다 고객 상담실(P.26)에 문의하십시오.

1) 보증서에 반드시 「구입 연월일」과 「판매점 확인」등의 소정 사항이 기재되어 있는지 확인하시기 바랍니다.

2) 보증 기간은 구입일로부터 1년입니다. 제품 수리가 필요하신 경우 발뮤다 고객 상담실(P.26)에 문의하십시오.

제품은 보증서에 규정된 조건에 따라 수리됩니다.

3) 보증 기간이 만료된 후에 제품 수리가 필요하신 경우, 발뮤다 고객 상담실(P.26)에 문의하십시오.

수리를 통해 제품의 기능이 복원 가능한 경우, 귀하의 요청에 따라 저희가 제품을 유상으로 수리해 드립니다.

4) 본 제품의 수리용 부품의 보유 기간은 제품 생산 중지 후 6년 입니다. 수리용 부품이라는 것은 본 제품의 기능을 유지하기 위해 필요한 부품을 말합니다.

5) 오작동 시에 귀하가 직접 제품을 분해하거나 수리하려는 시도는 매우 위험합니다.

절대로 직접 제품을 분해하거나 수리하려고 시도하지 마십시오.

6) 본 제품에 부착된 소모품(버튼 전지 등)은 보증 대상이 아닙니다.

고객 개인정보 취급에 대해

1) (주)한국리모텍(이하 「회사」)은 질문 답변과 수리 요청 또는 확인 용도를 위해 귀하의 개인 정보를 사용할 수 있으며, 이러한 상세 내용을 기록할 수도 있습니다.

2) 회사는 다음과 같은 경우 이외에는 개인 정보를 제3자와 공유하지 않습니다.

a) 수리 또는 기타 확인 작업이 제3자에게 맡겨진 경우

b) 법률로 요구되는 경우

3) 개인 정보 처리에 대한 질문이 있으시면 발뮤다 고객 상담실(P.26)에 문의하시기 바랍니다.

환경보호를 위한 가이드라인

본 제품의 폐기 시 [전기, 전자 가전제품]으로 분류하여 재활용 하시기 바랍니다.

이 제품에 사용된 재료는 재활용이 가능한 소재입니다.

■ 제품

제품 폐기 시에는 분리해서 배출해 주십시오.

■ 포장재

포장재는 재활용이 가능합니다. 폐기 시에는 분리해서 배출해 주십시오.

문의

고객 상담실(사용 방법, 관리 방법, A/S 상담 등)

■ 발뮤다 고객 상담실 / 상담시간 : 평일 9:00 ~ 18:00 (토,일, 공휴일 제외)

02-710-4100

(주)한국리모텍 서울특별시 용산구 원효로 138 청진빌딩 11층

■ 인터넷 문의

<http://www.balmuda.co.kr/support>

사용하시는 제품의 제품명(본체 뒷면에 표시)을 확인 후 연락
하시면 더욱 빠른 안내를 받으실 수 있습니다.

보증서

모델: EGF-1500 Series

보증 기간: 구매일로부터 1년
본체 및 AC 어댑터(제공됨)

구매일: 년 월 일

* 고객 이름

주소

전화

* 대리점

이름/주소/전화

이 보증서는 보증서에 기재된 내용에 관하여 무상수리를 약속하는 것입니다.

구입일로부터 보증기간 동안에 사용설명서, 본체 표시내용, 그 외 주의사항에 따라 정상적으로 사용하다 발생하는 고장의 경우, 이 보증서에 기재된 내용에 따라 당사가 무상수리를 해드립니다.

제품과 이 보증서를 지참하여 제시하신 후 발뮤다 고객 상담실 또는 구매하신 판매점에 수리를 의뢰하시길 바랍니다.

그리고 수리의 경우, 당사의 품질기준에 적합한 재사용 부품을 사용할 수도 있습니다.

1) 보증기간 내에도 다음 사항에 대해서는 유상수리가 적용됩니다.

a) 사용상의 잘못, 또는 개조나 임의의 수리로 인한 고장 및 손상, 그리고 당사가 인증한 서비스 센터가 아닌 곳에서 수리를 한 경우.

b) 구매하신 후 설치 장소로 이동 중 떨어뜨림, 이사, 수송 등에 의한 제품의 고장 및 손상.

c) 화재, 지진, 수해, 번개, 기타 천재지변 및 공해와 이상전압 또는 기타 외부 요인에 의한 고장 및 손상.

d) 차량, 선박에 탑재하거나 극단적인 고온, 저온, 다습, 먼지가 많은 장소 등 열악한 환경에서 사용하다 발생한 고장이나 파손 및 곰팡이나 녹이 발생한 경우.

e) 일반 가정 외(예를 들면 사무실 등)에서의 사용으로 인한 고장 및 손상.

f) 보증서를 제시하지 않는 경우.

g) 본 제품의 구매를 증명할 수 있는 영수증 등 증명서가 없고, 보증서에 구매 일자 및 고객 성명, 판매점 이름의 기재가 없거나 기재 내용을 수정한 경우.

h) 필터, 배터리 등 소모품의 경우. (다만, 재질 또는 제조상의 하자에 의해 발생한 고장의 경우는 무상수리에 해당됩니다.)

i) 사용설명서에 기재된 내용 이외의 사용 방법, 실외에서의 사용이나 상식의 범위에서 벗어난 사용 및 보관의 경우.

j) 물에 빠뜨리거나, 알코올이나 다른 액체, 기체에 노출시키거나 모래나 진흙이 들어가거나 물리적인 충격이나 압력에 의한 고장이나 손상.

k) 표면 손상의 경우.(스크래치, 굴곡 등을 포함합니다)

2) 소모품 및 부속품의 결합은 반품의 대상이 되지 않습니다.

3) 고장 상태에 따라 수리 대신 제품을 교환해드릴 수도 있습니다.

4) 보증기간이라도 제품을 고객 상담실에 배송한 경우의 배송비와 출장 수리를 한 경우의 출장비는 고객 부담입니다.

5) 본 보증서는 한국에서만 유효합니다.

6) 고장으로 인해 구매하신 제품을 사용하지 못해 발생한 피해에 대해서는 보상하지 않습니다.

7) 본 보증서는 재 발행되지 않으므로 분실하지 않도록 잘 보관해 주시기 바랍니다.

8) 본 보증서 내용은 제3자가 제공하는 보증 연장 프로그램에 적용되지 않습니다.

이 보증은 규정된 기간과 조건에 대해 무상수리를 보증합니다. 이 보증은 고객의 법적 권리를 보증 발행인이나 다른 대리인으로 제한하지 않습니다.